

PHILIPS

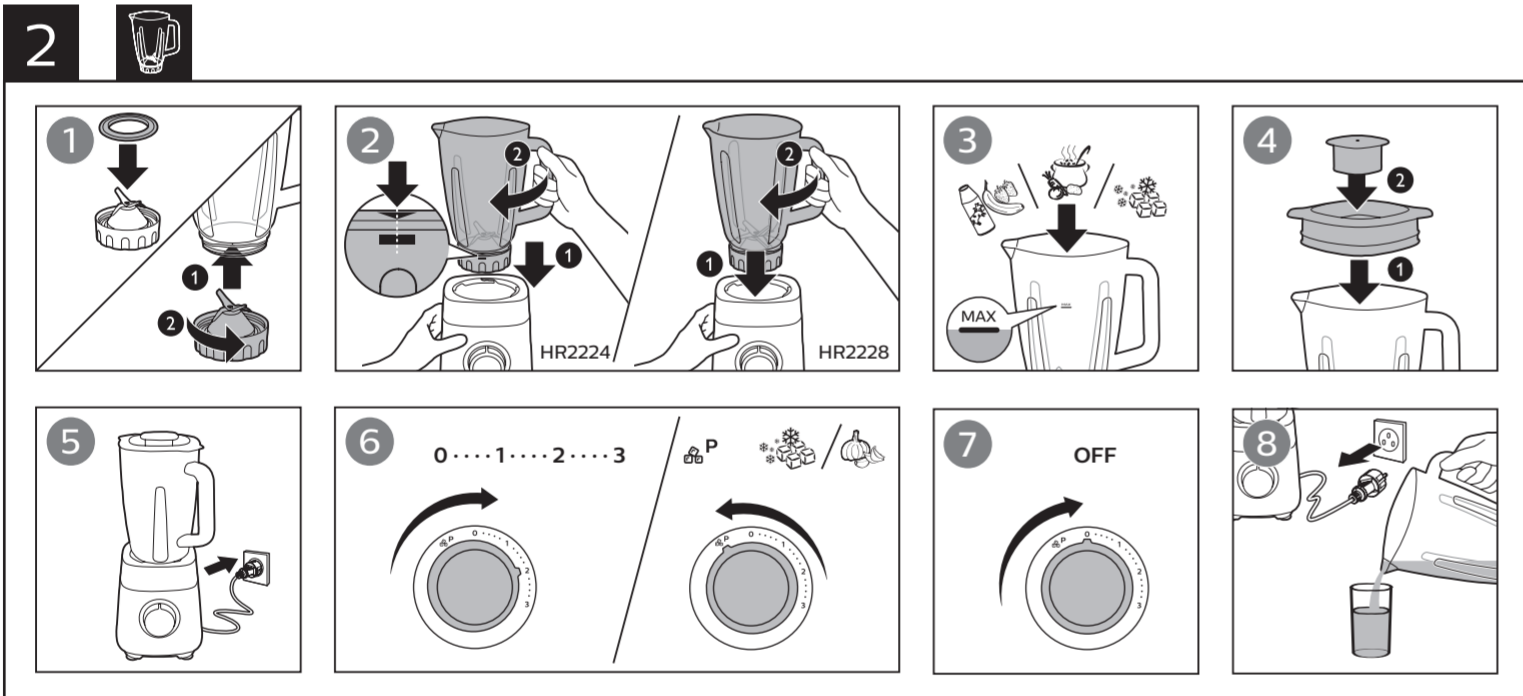
HR2224
HR2228



EN User manual	PL Instrukcja obsługi
BG Ръководство за потребителя	RO Manual de utilizare
CS Příručka pro uživatele	RU Руководство пользователя
ET Kasutusjuhend	SK Príručka užívateľa
HR Korisnički priručnik	SL Uporabniški priročnik
HU Felhasználói kézikönyv	SR Korisnički priručnik
KK Қолданушының нұсқасы	UK Посібник користувача
LT Vartotojo vadovas	MK Упатство за корисникот
LV Lietotāja rokasgrāmata	AL Manual përdorimi



© 2020 Koninklijke Philips N.V.
All rights reserved.
3000 051 82291



RU: Блендер
KK: Блендер
HR2224, HR2228 (220-240 V~ 50-60 Hz 800 W)

Импортер на територията на Русия и Таможенния Союз:
ООО "ФИЛИПС", Российская Федерация, 123022 г. Москва, ул. Сергея Макеева, д.13, тел. +7 495 961-1111

Изготовитель:
"Филипс Консьюмер Лайфстайл Б.В.", Туссендиепен 4, 9206 АД, Драхтен, Нидерланды
Для бытовых нужд
Сделано в Китае

Ресей және Кедендік Одақ территориясына импорттаушы:
"ФИЛИПС" ЖШҚ, Ресей Федерациясы, 123022 Мәскеу қаласы, Сергей Макеев көшесі, 13-үй, тел. +7 495 961-1111

Өндіруші:
"Филипс Консьюмер Лайфстайл Б.В.", Туссендиепен 4, 9206 АД, Драхтен, Нидерланды
Тұрмыстық қажеттіліктерге арналған
Қытайда жасалған

	Условия хранения/ Сақтау шарттары	Условия эксплуатации/ пайдалану шарттары
Температура/ Температура	-20°C ÷ +60°C	+10°C ÷ +50°C
Относительная влажность/ Салыстырмалы ылғалдылық	20% ÷ 95%	20% ÷ 95%
Атмосферное давление/ Атмосфералық қысым	85 ÷ 109 kPa	92 ÷ 105 kPa

Hrvatski

- Jedinica motora s regulatorom
- Kružni regulator i unaprijed postavljene postavke:
 - Postavke brzine (1/2/3): uključenje blendera i odabir postavke brzine blendera.
 - O: isključenje blendera.
 - ☞P: drobljenje leda i funkcija pulsiranja
 - Funkcija pulsiranja: za brzo miješanje i lake čišćenje.
- Jedinica s rezačima blendera
- Brtnveni prsten
- Vrč blendera
- Poklopac vrča blendera
- Small poklopac

Magyar

- Motoregység a kezelőgombbal
- Forgatható gomb és előbeállítások
 - Fokozatbeállítás (1/2/3): a turmixgép bekapcsolása és a turmixolási fokozat kiválasztása.
 - O: a turmixgép kikapcsolása.
 - ☞P: jégaprítás és pulzálás funkció
 - Pulzálás funkció: rövid turmixolás és egyszerű tisztítás.
- Turmixkések
- Tömítőgyűrű
- Turmixkehely
- A turmixkehely fedele
- SKís fedél

Қазақ

- Балқылау түймесі бар электромотордың блогы
- Айналмалы тұтқа және алдын ала орнатылған теңшегімдер
 - Жыдамдықты теңшеу (1/2/3): блендер қосып, араластыру жыдамдығы параметрін таңдаңыз.
 - O: блендерді өшіру үшін.
 - ☞P: мұзды ұсақтау және импульс функциялары
 - Импульс функциясы: аздап араластыру және оңай тазалау үшін.
- Блендердің пышақ бөлігі
- Мерлейтін сақина
- Блендер құмырасы
- Блендер құмырасының қақпағы
- Шлағын қақпақ

Lietuviškai

- Variklio įtaisas su regulatoriumi
- Valdyti rotatyvų ir setarilę presetate
 - Greičio nustatymas (1/2/3): maišytuvo įjungimas ir maišymo greičio nustatymas.
 - O: maišytuvo išjungimas.
 - ☞P: ledo smulkinimas ir pulsavim o funkcija
 - Pulsavimo funkcija: trumpai maišyti ir lengvai valyti.
- Maišytuvo pjaustymo įtaisas
- Sandarinio žiedas
- Maišytuvo ašotis
- Maišytuvo ašotio dangtis
- Mažasapsauginis dangtelis

3

	Kg (MAX)		(MAX)
	1500 ml	3	60 - 90 sec.
	1500 ml	3	60 - 90 sec.
	1500 ml	3	30 - 60 sec.
	6 x ☞P	☞P	1 min
	25 - 50 g	☞P	30 sec.
	5 - 25 g	☞P	30 sec.
	25 - 75 g	☞P	30 sec.
	20-40 g	☞P	10 sec.
	150 g	☞P	10 sec.

English

- Before first use**
Thoroughly clean the parts that will come in contact with food before you use the appliance for the first time (see chapter "Cleaning").
- Note**
- Do not exceed the maximum quantities and processing times indicated in Fig 3.
 - Do not operate the appliance for more than 60 seconds at a time when processing heavy loads and let it cool down to room temperature for next operation.
 - Do not attempt to process very thick recipes such as bread dough or mash potatoes.
- Blender (Fig 2)**
The blender is intended for:
- Blending fluids, e.g. dairy products, sauces, fruit juices, soups, mixed drinks, shakes.
 - Mixing soft ingredients, e.g. pancake batter or mayonnaise.
 - Pureeing cooked ingredients.
- Note**
- Never overfill the blender jar above the maximum level indication (1.5 litres) to avoid spillage.
- Pulse and ice crushing function**
To process ingredients briefly (such as garlic), rotate the rotary knob to the P (PULSE) ☞P position.
- To crush ice, rotate the rotary knob to the P (PULSE) ☞P position several times.
- Tip**
- To process ingredients very briefly, rotate the rotary knob to the P (PULSE) ☞P position several times.
 - Never use the pulse function longer than a few seconds at a time.
- Cleaning (Fig 4)**
Easily cleaning the blender jar: Follow the steps: 1 2 3 4.
- Note:** Make sure to rotate the rotary knob to P (Pulse) ☞P position a few times.

Русский

- Блок электродвигателя и переключатель режимов
- Поворотный переключатель и предустановки
 - Режим скорости (1/2/3): включение блендера и выбор режима скорости.
 - O: выключение блендера.
 - ☞P: измельчение льда и импульсный режим
 - Импульсный режим: для быстрого смешивания и простой очистки.
- Ножевой блок блендера
- Уплотнительное кольцо
- Кувшин блендера
- Крышка кувшина блендера
- SMаленькая крышка

Slovensky

- Pohonná jednotka s ovládacím regulátorom
- Otáčny regulátor a predvolené nastavenia
 - Nastavenie rýchlosti (1/2/3): slúži na zapnutie mixéra a výber nastavenia rýchlosti mixovania.
 - O: slúži na vypnutie mixéra.
 - ☞P: drvenie ľadu a funkcia impulzu
 - Funkcia impulzu: na krátke mixovanie a jednoduché čistenie.
- Nástavec s čepeľami
- Tesniaci krúžok
- Nádoba mixéra
- Veko nádoby mixéra
- Sveko na zakrytie mlynčeka

Slovenščina

- Motorna enota z regulatorjem
- Vrtljivi regulator ter prednastavitve
 - Nastavitev hitrosti (1/2/3): za vklop mešalnika in izbiro nastavitve hitrosti mešanja.
 - O: za izklop mešalnika.
 - ☞P: funkcija drobljenja ledu in pulzna funkcija
 - Pulzna funkcija: za kratko mešanje in preprosto čiščenje.
- Rezična enota mešalnika
- Tesnilni obroček
- Posoda mešalnika
- Poklopce: posode mešalnika
- Mali pokrov

Srpski

- Jedinica motora sa regulatorom
- Rotirajuće dugme i unapred podešene postavke
 - Postavka brzine (1/2/3): za uključivanje blendera i izbor postavke brzine pasiranja.
 - O: isključivanje blendera.
 - ☞P: drobljenje leda i pulсна funkcija
 - Pulsna funkcija: za kratko pasiranje i jednostavno čišćenje.
- Jedinica miksera sa sečivima
- Saptivni prsten
- Posuda blendera
- Poklopac za bokal blendera
- Sali poklopac

4

Български

- Преди първата употреба**
Почистете старателно частите, които влизат в контакт с храна, преди да използвате уреда за първи път (вижте раздел "Почистване").
- Забележка**
- Не превишавайте максималните количества и време за обработка, посочени на Фиг. 3.
 - Не допускате уреда да работи повече от 60 секунди, когато обработва по-голямо количество продукти, и го оставете да се охлади до стайна температура, преди да го използвате отново.
 - Не се опитвайте да обработвате прекалено плътни продукти, като например тесто за хляб или картофено пюре.
- Блендер (Фиг. 2)**
Блендерът е предназначен за:
- Разбъркване на течности, напр. млечни продукти, сосове, плодови сокове, супи, коктейли, шейкове.
 - Разбъркване на меки продукти, като тесто за палачинки или майонеза.
 - Приготвяне на пюре от сготвени продукти.
- Забележка**
- Никога не претъпявайте каната на блендера над показателя за максимално ниво (1,5 литра), да избегнете разливане.
- Функция за импульсен режим и натрошаване на лед**
За да обработите продукти за кратко (като чесън), завъртете въртящия се бутон в положение P (PULSE) ☞P.
- За да натрошите лед, завъртете въртящия се бутон в положение P (PULSE) ☞P няколко пъти.
- Съвет**
- За да обработите продукти за много кратко, завъртете въртящия се бутон в положение P (PULSE) ☞P няколко пъти.
 - Не ползвайте функцията за импульсен режим в продължение на повече от няколко секунди наведнъж.
- Почистване (Фиг. 4)**
Лесно почистване на каната на блендера: Следвайте стъпки: 1 2 3 4.
- Забележка:** Завъртете въртящия се бутон в положение P (Pulse) ☞P няколко пъти.

Українська

- Блок двигуна з регулятором
- Поворотний регулятор і налаштування програм
 - Налаштування швидкості (1/2/3): увімкнення блендера і вибір налаштування швидкості.
 - O: вимкнення блендера.
 - ☞P: подрібнення льоду та імпульсний режим
 - Імпульсний режим: для швидкого змішування та зручного чищення.
- Ріжучий блок блендера
- Ущільнює кільце
- Чаша блендера
- Кришка чаші блендера
- SMала кришка

Македонски

- Мотор со регулатор
- Ротирачки регулатор и однапред поставени поставки
 - Поставки за брзина (1/2/3): за да го вклучите блендерот и да изберете поставка за брзината на пасирање.
 - O: за да го исклучите блендерот.
 - ☞P: функција за дробење мраз и пулсирање
 - Функција за пулсирање: за кратко пасирање и лесно чистење.
- Единица со сечила на блендерот
- Заптивен прстен
- Бокал на блендерот
- Капак за бокалот на блендерот
- Мал капак/Мал капак

Shqip

- Njësi e motorit me çelësin e komandimit
- Çelësi rrotullues dhe cilësimet e paracaktuara
 - Cilësimi i shpejtësisë (1/2/3): për të ndezur mikserin dhe për të zgjedhur një cilësim të shpejtësisë së mikserit.
 - O: për ta fikur mikserin.
 - ☞P: funksioni i copëtimit të akullit dhe me impulse
 - Funksioni impuls (P): për përzierje të shpejtë dhe për pastrim të lehtë.
- Njësi e teheve të mikserit
- Gomina
- Kana e mikserit
- Kapaku i kanës së mikserit
- Kapaku i vogël mbulues

